

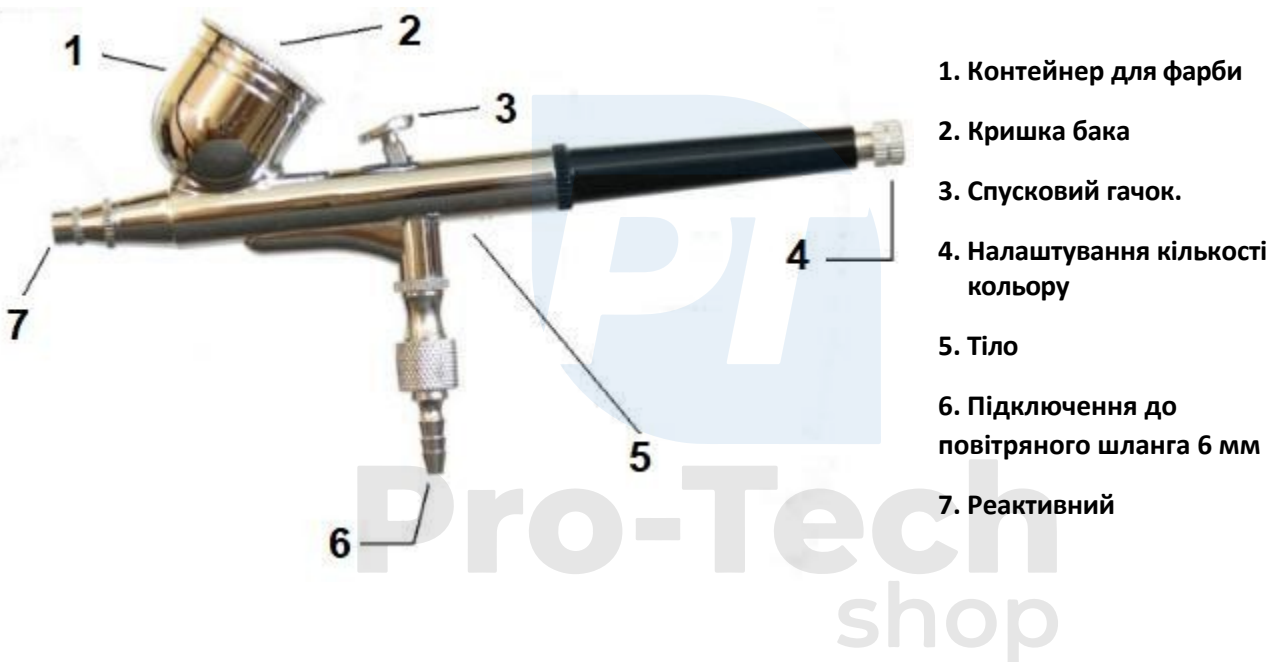
# Аерограф-розпилювач EW-550A



**Pro-Tech**  
shop  
Інструкція із застосування  
Переклад оригінальної інструкції

## УВАГА!!!

- Під час розбирання компонентів пістолет-розпилювач повинен бути безумовно відключений від повітря.
- Уникайте прямого контакту з струменем розпилювача під час роботи.
- Не спрямовуйте потік рідини в очі та на інших людей.
- Обладнання повинно утримуватися в належному стані (чистим, сухим, без залишків лакофарбових матеріалів).
- Не використовуйте негерметичне або пошкоджене обладнання.
- Перевірте правильність встановлення шланга подачі повітря.
- Не вносьте жодних змін самостійно.



### Загальні правила:

Рекомендований тиск для правильної роботи пістолета-розпилювача становить 1,8 - 2,2 бар, компресор повинен мати продуктивність приблизно 10 л/хв.

Форсунки пістолета-розпилювача можна відкручувати та закручувати лише за допомогою ключа, що входить до комплекту (дуже обережно).

### Інструкція по застосуванню:

1. Підготуйте об'єкт, який хочете пофарбувати. Закрийте всі ділянки, які не підлягають фарбуванню. Поверхні повинні бути очищені від пилу, іржі та інших забруднень.
2. Наповніть контейнер.
3. Злегка притисніть розпилювач до долоні.

4. Натискання на спусковий гачок відкриває потік чистого повітря. Слід пам'ятати, що повітря, яке подається до пістолета-розпилювача, не повинно містити жодних домішок, таких як вода або масло. Для цього можна використовувати блок підготовки стисненого повітря.

5. Щоб почати фарбування, натисніть на спусковий гачок і відведіть його назад, дозволяючи фарбі витікати з каністри через сопло фарбопульта.

6. Налаштування форми струменя залежить від відстані до елемента, що фарбується, і зміщення головного спускового гачка.

7. Регулювання пістолета-розпилювача здійснюється шляхом зняття задньої частини корпусу, відкручуванням обмежувача голки і перестановкою його, переміщенням елемента назад для збільшення вихідного отвору сопла і переміщенням вперед для зменшення вихідного отвору.

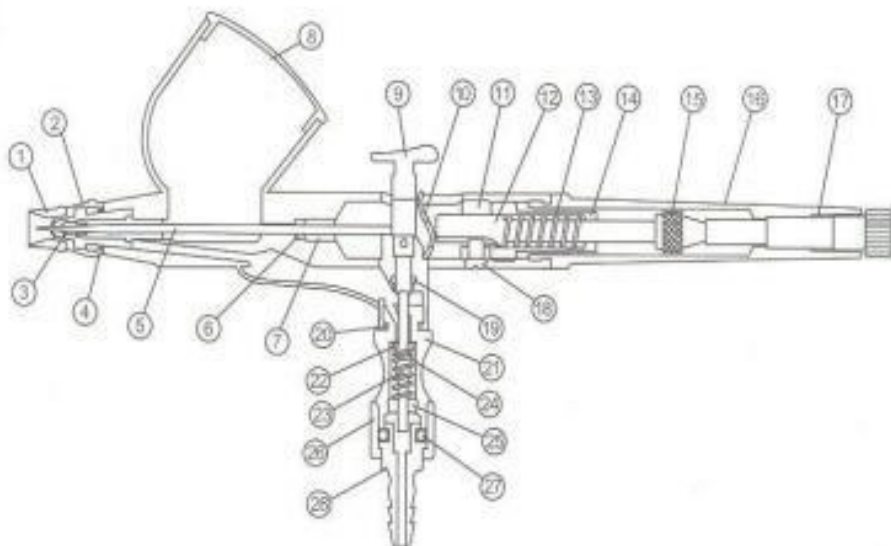
#### **Обслуговування після використання:**

1. Випорожніть контейнер і промийте його один-два рази розчинником.

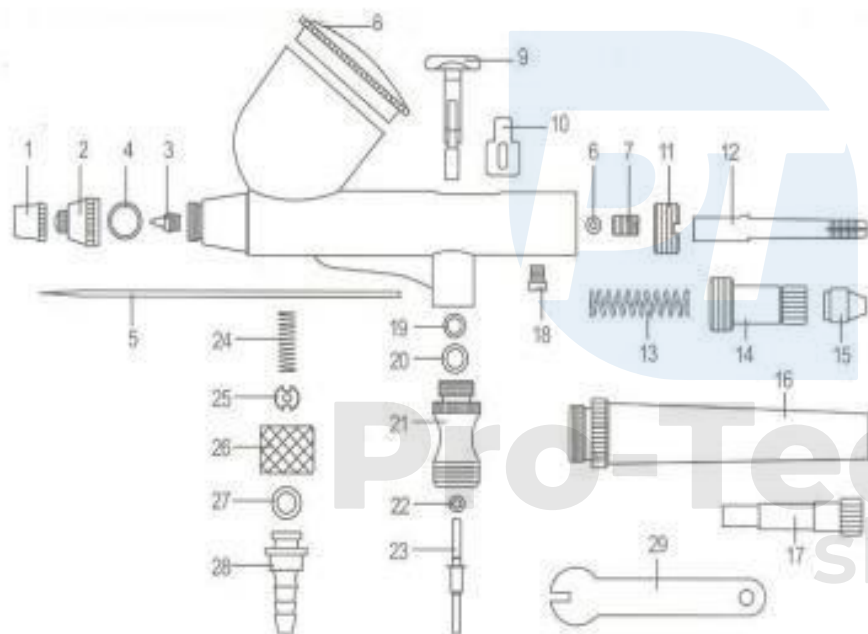
2. Наповніть ємність розчинником, а потім виконайте дії, як для фарбування.

#### **МОЖЛИВІ ПРОБЛЕМИ**

<b>ПРОБЛЕМИ</b>	<b>ПРИЧИНА</b>	<b>ВИПРАВЛЕННЯ</b>
Витікання рідини з сопла і погане покриття.	Погнута або зламана голка, внутрішні пошкодження поверхні сопла.	Відремонтуйте або замініть пошкоджену деталь.
	Відсутність контакту голки з соплом.	Відкрутіть гвинт голки, надіньте голку на насадку і закрутіть гвинт.
Рідина не розпилюється або розпилюється неправильно.	Забита форсунка.	Промийте внутрішню поверхню сопла розчинником.
	Неправильне затягування голкового гвинта.	Затягніть голчастий гвинт.



1. Кришка голки
2. Повітряна камера
3. Реактивний
4. Ущільнювальне кільце
5. Голка.
6. Ущільнювальне кільце
7. Гвинт.
8. Контейнер для фарби
9. Головна кнопка
10. Керівництво по головній кнопці



11. Мамо.
12. Направляюча голки
13. Голкова пружина
14. Кришка голкової пружини
15. Прибуття голки
16. Задня кришка голки
17. Налаштування кількості кольору
18. Гвинт для затискання голки
19. Ущільнювальне кільце
20. Ущільнювальне кільце
21. Повітряний клапан
22. Ущільнювальне кільце
23. Голчастий клапан
24. Пружина голчастого клапана
25. Мамо.
26. З'єднувальна гайка
27. Ущільнювальне кільце
28. Підключіться
29. Ключ